

РУКОВОДСТВО ПО ЭКСПЛУАТАЦИИ

ПОЧВОФРЕЗА

RTF70



Благодарим вас за выбор универсальной косилки-измельчителя RMS. Перед началом эксплуатации настоятельно рекомендуем внимательно ознакомиться с данным руководством.

Оно содержит важную информацию по безопасной работе, техническому обслуживанию и настройке косилки. Соблюдение всех инструкций поможет вам эффективно использовать оборудование и продлить срок его службы.

В случае возникновения вопросов или необходимости в сервисной поддержке вы всегда можете обратиться в нашу сервисную службу.

Желаем вам успешной и продуктивной работы!

С уважением,
Команда АГРОФОРМАТ

Введение	1
Техника безопасности	1
Информационные наклейки	2
Технические характеристики	2
Основные части оборудования	3
Установка и регулировка	3
Руководство по эксплуатации	4
Сервисное обслуживание	5
Устранение неисправностей	5
Гарантия	6



Введение

Почвофреза серии RTF разработана в соответствии со всеми требованиями к технической безопасности. Оборудование данной серии подходит для рыхления почвы и других операций в садах, для ухода за приствольной полосой, может автоматически обходить препятствия в виде стволов деревьев, что полностью исключает появление сорняков между растениями и повреждение стволов.

Серия RTF обладает такими характеристиками, как безопасность, надежность, высокая эффективность, низкие эксплуатационные расходы, простота обслуживания и эксплуатации. Она решает проблему с сорняками между растениями, заменяя ручную работу, повышая эффективность работы, снижая трудоемкость и значительно повышая КПД.

Для правильной эксплуатации оборудования, повышения эффективности работы и продления срока службы, внимательно прочитайте данное руководство по эксплуатации перед первым запуском оборудования и при дальнейшем техническом обслуживании. Техническое обслуживание и ремонт должны выполняться только квалифицированными специалистами. Используйте только оригинальные запчасти.

Техника безопасности

Следующие символы указывают на потенциально опасные ситуации. Важно внимательно изучить эти символы, чтобы принять необходимые меры безопасности.

«Опасно» (DANGER) - указывает на потенциально опасную ситуацию, которая может привести к смерти или серьезным увечьям. Данный предупреждающий символ появляется только в самых серьезных ситуациях, и как правило, указывает на неисправность основных компонентов машины.

«Внимание» (CAUTION) - указывает на потенциально опасную ситуацию, которая может привести к смерти или серьезным травмам. В основном данный предупреждающий символ указывает на отсутствие защитных крышек, но также может указывать на неправильную эксплуатацию.

«Осторожно» (WARNING) - указывает на потенциально опасную ситуацию, которая может привести к травмам легкой и средней тяжести, но также может указывать на неправильную эксплуатацию.

Общие правила техники безопасности:

- прочтите данное руководство перед началом выполнения работ;
- примите меры предосторожности, чтобы волосы, украшения и свободная одежда не попали в движущиеся части машины;
- при техническом обслуживании отключите питание BOM и заглушите мотор трактора;
- управлять оборудованием может только квалифицированный специалист;
- мощность трактора должна соответствовать требуемой мощности фрезы, для серии RTF требуемая мощность 40-60 л.с.;
- при транспортировке поднимите фрезу в самое верхнее положение и зафиксируйте ее;

- запрещается снимать защитный кожух во время эксплуатации, запрещается стоять перед оборудованием во время работы, т.к. возможен выброс камней из-под оборудования;
- перед началом выполнения работ отрегулируйте положение оборудования, рама должна располагаться горизонтально;
- при осмотре карданного вала и редуктора, необходимо отключить питание, если требуется замена деталей, оборудование следует стабилизировать, а затем выключить двигатель;
- проверьте все соединительные элементы, поврежденные следует немедленно заменить.

Информационные наклейки

Изучите все информационные наклейки на оборудовании. Их цель - напомнить вам о необходимости правильной и безопасной эксплуатации оборудования. Следите за тем, чтобы все наклейки были читаемы. При обнаружении каких-либо дефектов замените их. Во время технического обслуживания, при замене деталей, на новые детали должны быть нанесены новые наклейки, указанные в настоящем "Руководстве по эксплуатации".



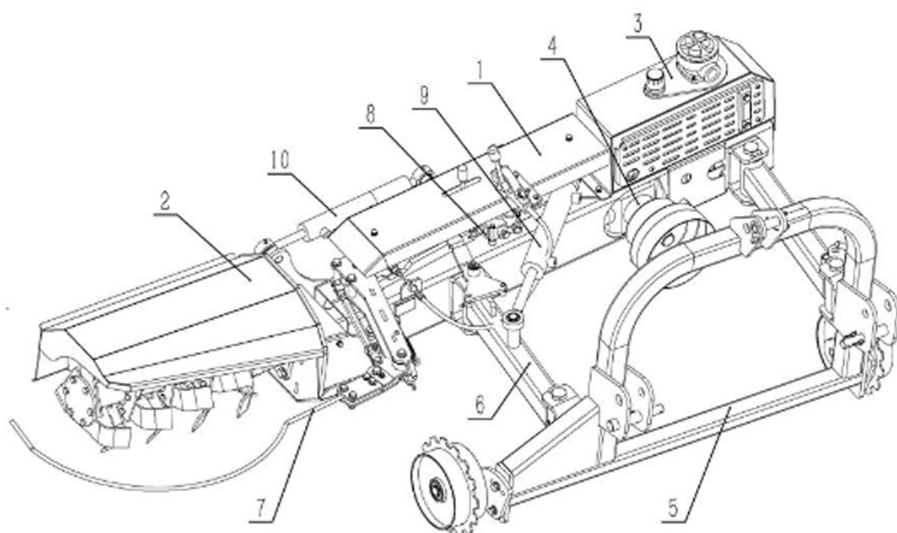
Технические характеристики

Модель	RTF55	RTF70	RT80	
Ширина захвата (см)	55	70	80	
Мощность трактора (л.с.)	17-60	17-60	17-60	
Кол-во ножей	15+12	18+15	21+18	
Вес (кг)	260	268	276	
	A (см)	172	184	196
	B (см)	55	70	80
	C (см)	37	37	37
	D (см)	226	238	250

Основные части оборудования

Почвофреза серии RTF состоит из редуктора, рамы, ротора и гидравлической системы:

- 1 - Рама
- 2 - Ротор
- 3 - Гидравлический бак
- 4 - Редуктор
- 5 - Система навески
- 6 - Поворотный рычаг
- 7 - Щуп
- 8 - Направляющие клапана
- 9 - Гидроцилиндр
- 10 - Цилиндр подъема



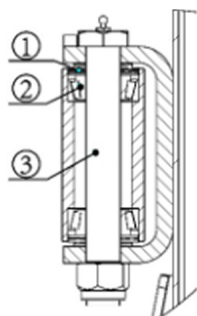
Фрезы серии RTF - это садовые междурядные фрезы для рыхления почвы, приводимые в движение трактором. При эксплуатации подсоедините фрезу к навесному устройству трактора и ВОМ. Мощность трактора передается через приводной вал и ВОМ на редуктор, далее мощность передается на ось ротора и на шестеренчатый насос, затем шестеренчатый насос передает мощность и масло на направляющий клапан.

Щуп касается ствола плодового дерева, и машина автоматически отходит в сторону огибая ствол фруктового дерева. Также машина оснащена устройством ручного смещения, и оператор может дистанционно управлять работой оборудования на тракторе, чтобы осуществлять ручное управление обхода препятствий.

Установка и регулировка

Оборудование поставляется в разобранном виде. Перед сборкой следует проверить все детали.

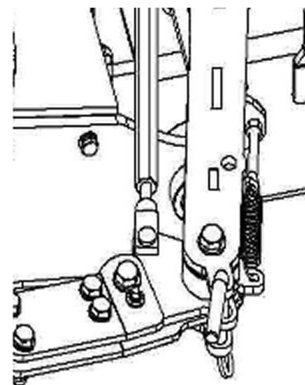
Установите оборудование на ровную поверхность. Установите систему навески в соответствующее положение, залейте масло.



- 1 - Прокладка
- 2 - Подшипник
- 3 - Штифт

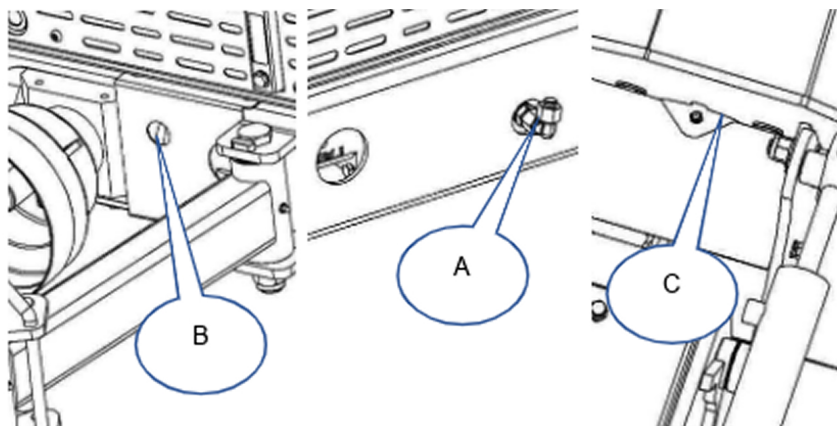
Установите прямоугольный штифт в положение, показанное на рисунке справа, затем поверните шестигранный соединительный стержень для регулировки положения щупа, чем ближе положение предохранительного стержня, тем ближе машина работает к корням фруктовых деревьев и наоборот.

Установите прямоугольный штифт в положение, показанное на рисунке справа, затем поверните шестигранный соединительный стержень для регулировки положения щупа, чем ближе положение предохранительного стержня, тем ближе машина работает к корням фруктовых деревьев и наоборот.



Подсоедините 3-точечное навесное устройство машины к трактору и ВОМ.

Залейте трансмиссионное масло (SAE.90 EP), смотрите фото ниже:



заслонка A - это заслонка для заправки редуктора, полностью залейте трансмиссионное масло; заслонка B – это заслонка для заправки шестеренного насоса, залейте немного масла; затвор C - это заслонка для заполнения подшипника ротора, полностью залейте масло.

Перед началом выполнения работ эти три затвора должны быть заполнены достаточным количеством масла, чтобы обеспечить хорошую работу машины и более длительный срок ее службы.

Заполните гидравлический бак гидравлическим маслом до указанного уровня, когда уровень гидравлического масла уменьшается, его необходимо своевременно доливать. Отрегулировать глубину обработки можно положением высоты ротора, но не устанавливайте слишком большой угол наклона, это уменьшит срок службы ВОМ.

Руководство по эксплуатации

Поднимите оборудование, подсоедините выходной вал, осторожно ослабьте педаль сцепления и приведите в действие гидравлический механизм, чтобы вся ножи постепенно вошли в грунт, увеличивайте газ до тех пор, пока агрегат не заработает нормально. Категорически запрещается резко опускать орудие на землю, чтобы не повредить его.

При повороте/развороте необходимо поднять оборудование и отключить питание. Категорически запрещается поворачивать и поднимать его во время работы ротора, в противном случае ножи будут деформированы или вся машина будет повреждена. При повороте снизьте скорость для предотвращения опрокидывания.

Как правило, оборудование нужно поднимать на расстоянии 20 см от земли. Гидравлический рычаг должен находиться в фиксированном положении, чтобы каждый раз достигать одной и той же высоты обработки. При пересечении неровностей следует учитывать положение оборудования, заблокировать гидравлическую систему и отключить питание.

Сервисное обслуживание

1. Перед началом выполнения работ залейте трансмиссионное масло в редуктор, смажьте необходимые запчасти.
2. Залейте смазочный материал в масленку, смажьте подшипники.
3. Поднимите оборудование на 10-15 см, запустите на 2-3 минуты, проверьте, хорошо ли оно работает.
4. Очистите машину после выполнения работ, ремонта.
5. Каждый раз перед запуском машины проверяйте соединительные элементы, при необходимости затяните их.
6. Проверяйте уровень масла после каждых 2-3 рабочих дней.
7. В начале каждого рабочего сезона смазывайте все необходимые запчасти.
8. Проводите сервисное обслуживание оборудования после каждого рабочего сезона:
 - очистите машину;
 - проверьте подшипник поперечного вала, выполните очистку, смажьте его, если он сильно изношен и его следует заменить;
 - проверьте подшипник ротора, очистите его и смажьте, при необходимости замените;
 - снимите все ножи, очистите их, при необходимости замените;
 - проверьте кожух, убедитесь, что он в исправном состоянии;
 - слейте трансмиссионное масло, затем залейте новое масло;
 - если машина будет простаивать длительное время, следует поднять машину вверх, чтобы ножи не касались земли, нанесите смазку на ножи для защиты от коррозии.

Устранение неисправностей

Неисправность	Причина	Решение
Не работает ротор	<ol style="list-style-type: none"> 1. Поврежден подшипник. 2. Деформация пыльника вала ротора. 3. Изгиб вала ротора. 4. Вал ротора загрязнен. 	<ol style="list-style-type: none"> 1. Замените подшипник. 2. Замените пыльник вала ротора. 3. Замените вал ротора. 4. Очистите вал ротора.
Ножи сломаны или погнуты	<ol style="list-style-type: none"> 1. Нож наехал на камень. 2. Работа ротора во время поворота/разворота. 	<ol style="list-style-type: none"> 1. Замените нож. Очистите рабочую зону от посторонних предметов. 2. Замените нож. Запрещается работа ротора во время

	3. Быстрое опускание оборудования на землю.	поворота/разворота. 3. Замените нож. Рекомендуется плавное опускание оборудования на землю.
Утечка масла	1. Изношено сальниковое уплотнение вала. 2. Ослаблены болты редуктора. 3. Сломана рама редуктора. 4. Ослаблен соединитель.	1. Замените сальниковое уплотнение вала. 2. Затяните болты. 3. Замените редуктор. 4. Затяните соединитель.
Не работает гидроцилиндр	1. Ослаблен соединитель. 2. Не хватает гидравлического масла. 3. Редуктор поврежден.	1. Затяните соединитель. 2. Долейте гидравлическое масло. 3. Замените редуктор.

Гарантия

Гарантийный срок составляет 12 месяцев со дня покупки оборудования.

В случае поломки оборудования, его диагностика проводится только официальным представителем завода изготовителя.

Гарантия не распространяется, если оборудование неправильно установлено, неправильно эксплуатировалось и обслуживалось, вышло из строя в следствие несчастного случая, неправильного хранения или неправильной транспортировки, а также если оборудование или его запчасти уже находились в ремонте. Для сохранения гарантийного срока, производить ремонт оборудования самостоятельно покупателем или третьими лицами разрешается только после получения письменного разрешения от официального представителя завода изготовителя.

Гарантия не распространяется на расходный материал и запасные части, подверженные естественному износу. Гарантия не распространяется на ущерб, возникший в результате неправильного обслуживания и неправильной эксплуатации оборудования.

Гарантия не сохраняется, если оборудование вышло из строя в следствие непреодолимой силы.

Для сохранения гарантийного срока, используйте только оригинальные запчасти и расходный материал, для этого обратитесь к официальному представителю завода изготовителя.



АГРОФОРМАТ
КАЧЕСТВО ДВИЖЕНИЯ



DOBERKMET

ТЕХНИКА, КОТОРАЯ РАБОТАЕТ
НА ВАШ РЕЗУЛЬТАТ!

Контакты:

8-800-700-82-39 (бесплатно по России)

mail@agrofor.ru

agrofor.ru

Следите за нами в соцсетях:

Telegram: [@agroformatofficial](https://t.me/agroformatofficial)

ВКонтакте: <https://vk.com/agrofor>