

**РУКОВОДСТВО ПО ЭКСПЛУАТАЦИИ,  
ПАСПОРТ, КАТАЛОГ ЗАПАСНЫХ  
ЧАСТЕЙ КОСИЛКИ**



**AR-165/195  
PREMIUM**



**«ВАШ УСПЕХ-НАША ТЕХНИКА!»**



1. Предисловие.
2. Информация об использовании изделия.
3. Технические характеристики.
4. Идентификационная табличка и этикетки.
5. Информирование пользователя косилки и общие правила техники безопасности.
6. Правила, которые следует соблюдать при эксплуатации косилки.
  - 6.1. Предназначение косилки и основная информация .
  - 6.2. Подготовка косилки к работе.
    - 6.2.1. Первый запуск косилки.
    - 6.2.2. Действия по окончании работы косилки.
7. Применение мер, направленных на предотвращение несчастных случаев.
8. Замена ножей.
9. Информация о правилах дорожного движения.
10. Информация по техническому обслуживанию косилок.
  - 10.1. Перечень обязательных работ по ежемесячному техническому обслуживанию.
  - 10.2. Перечень обязательных работ по ежегодному техническому обслуживанию и установке на хранение.
11. Регулировка длины карданного вала.
12. Возможные неисправности и их устранение.
13. Сроки и условия гарантийных обязательств.
14. Каталог запасных частей.
15. Паспорт.
16. Гарантийный талон.

## 1. Предисловие.

Прежде всего, мы хотим выразить искреннюю благодарность нашим уважаемым пользователям за то, что они выбрали барабанные луговые косилки, которые производит компания «Агростар».

Внимательно ознакомьтесь с руководством по эксплуатации, чтобы Вы могли лучше узнать приобретенное Вами изделие и располагать более подробной информацией об условиях его эксплуатации.

В руководстве пользователя содержится подробная информация об общих правилах эксплуатации косилки, оснащении косилки, о возможных обстоятельствах, которые необходимо принимать во внимание во время эксплуатации косилки, а также о мерах безопасности.

Если Вы будете придерживаться приведенных в данном руководстве предупреждений, то Вы сможете безопасно и надежно работать с косилкой в течении более длительного периода времени. Кроме того, будет обеспечена безопасность и защита здоровья пользователя.

От лица компании «Агростар» мы заявляем, что всегда готовы предоставить Вам свои услуги и консультации с помощью обширной дилерской сети и сервисных центров. Для этого Вы можете связаться с представителями нашей компании или обратиться к дилерам.

## 2. Информация об использовании изделия.

В первую очередь, оператор или пользователь, в обязательном порядке должен внимательно ознакомиться с данным руководством по эксплуатации и применять его на практике.

Данное руководство по эксплуатации предоставляется заказчику во время передачи косилки конечному покупателю.

Если после доставки косилки возникнут какие-либо неполадки или неисправности в работе, то в первую очередь, необходимо обратиться

к вашему дилеру. В случае если обращение к дилеру не поможет, то просим Вас связаться с представителем компании «Агростар» и запросить необходимую помощь.

Во время получения косилки ознакомьтесь с гарантийными условиями и подпишите их. Гарантийные условия имеют значение с точки зрения обеспечения и взаимной защиты прав продавца и покупателя.

В случае последующей продажи другому пользователю в качестве бывшего в употреблении изделия, передайте ему данное руководство по эксплуатации.

## 3. Технические характеристики.

| Модель, тип  | AP-195 Premium          | AP-165 Premium     |
|--|-------------------------|--------------------|
| Количество барабанов, шт                           | 2                       |                    |
| Количество режущих ножей, шт                       | 8                       | 6                  |
| Ширина захвата, см                                 | 195                     | 165                |
| Частота вращения ВОМ трактора, об/мин              | 540                     |                    |
| Частота вращения барабанов, об/мин                 | 1920                    |                    |
| Требуемая мощность трактора, л.с., не менее        | 55                      | 40                 |
| Объем масла в коробке передач, л                   | 4                       | 3                  |
| Тип масла  | Трансмиссионное ТАД-17И |                    |
| Габаритные размеры в упаковке, м, ДхШхВ            | 1,95 x 0,95 x 0,7       | 1,65 x 0,85 x 0,7  |
| Габаритные размеры в сложенном положении, м, ДхШхВ | 2,0 x 1,1 x 2,1         | 1,75 x 1,05 x 1,95 |
| Габаритные размеры в рабочем положении, м, ДхШхВ   | 3,2 x 1,1 x 1,1         | 2,85 x 1,05 x 1,1  |
| Масса, кг  | 390                     | 340                |
| Срок службы, лет, не менее                         | 7                       |                    |

#### 4. Идентификационная табличка и этикетки.

Расположенная на косилке маркировочная этикетка является идентификационной табличкой изделия. Не повреждайте, не отрывайте и не нарушайте ее целостность.



Наименование изделия:



Логотип и наименование производителя:



Скорость оборотов отвала мощности:



Обозначение страны происхождения:



Предупреждение о том, что косилка заправлена трансмиссионным маслом:





**ЗАПРЕЩАЕТСЯ** при работающей косилке находиться между ней и трактором.



**ЗАПРЕЩАЕТСЯ** опираться и вставать на карданный вал, использовать его в качестве подножки или опоры, а также класть на него посторонние предметы и инструменты.



**ЗАПРЕЩАЕТСЯ** препятствовать вращающимся деталям во время работы косилки. Не пытайтесь остановить ее с помощью посторонних предметов.



**ЗАПРЕЩАЕТСЯ** приближаться к косилке в рабочем состоянии. Выбрасываемые на большой скорости компоненты и посторонние предметы приводят к несчастным случаям со смертельным исходом.



В экстренных ситуациях в первую очередь необходимо заглушить двигатель трактора.

## 5. Информирование пользователя косилки и общие правила техники безопасности.

Пожалуйста, внимательно прочтите эти правила. Если опыт и навыки пользователя или оператора косилки в этом отношении недостаточны, предоставьте ему соответствующее обучение.

Косилка должна эксплуатироваться и обслуживаться только опытным и специально обученным персоналом. Эксплуатация косилки должна выполняться специалистом, имеющим права тракториста-машиниста на управление трактором. **ОБЯЗАТЕЛЬНО** остановите косилку и заглушите трактор при проведении работ по регулировке и смазке. В экстренных ситуациях также необходимо заглушить двигатель трактора. В случае поломки пластиковых кожухов карданного вала замените их новыми. При необходимости, установите передние противовесы на трактор, чтобы обеспечить баланс. Для обеспечения безопасности на рабочем месте пользователь или оператор косилки должен использовать защитный шлем, защитные очки и специальную обувь со стальными носками. Во время работы пользователь должен сконцентрироваться на выполняемой им работе и косилке. Во время работы необходимо избегать внешних отвлекающих факторов.

При работе с косилкой ни одно живое существо не должно находиться ближе, чем 50 метров от косилки с трактором. Чтобы обеспечить безопасность людей и животных, необходимо отвести их на безопасное расстояние. Во время простоя косилки не позволяйте детям подходить к ней и прикасаться к ее деталям.

### При эксплуатации косилки ЗАПРЕЩАЕТСЯ:

- выполнять работы оператору с длинными распущенными волосами. Необходимо собирать и закалывать волосы при помощи заколки для волос или шпилек, или же прятать их под специальную защитную шапочку или шапку, плотно прилегающую к голове;
- носить одежду, которая имеет широкие, свободные и свисающие рукава;
- надевать свободно свисающие украшения и аксессуары, такие, как часы, бусы, ожерелья, кольца, галстуки и т.д.;
- выполнять работы в уставшем или болезненном состоянии;
- присутствие посторонних лиц рядом;
- прикасаться к вращающимся компонентам косилки руками, или какими-либо предметами;
- находиться между трактором и косилкой в рабочем состоянии;
- использовать карданный вал в качестве подножки или опоры, когда косилка соединена с трактором;
- класть предметы или инструменты на карданный вал, когда косилка соединена с трактором;
- пытаться остановить и создавать препятствие вращающимся деталям и барабанам во время работы косилки;
- приближаться к косилке в рабочем состоянии. Выбрасываемые на большой скорости компоненты приводят к несчастным случаям со смертельным исходом.

## 6. Правила, которые следует соблюдать при эксплуатации косилки.

### 6.1. Предназначение косилки и основная информация.

Барабанная луговая косилка производства компании «Агростар» благодаря своим высокоскоростным вращающимся барабанам обеспечивает быстрое и экономичное скашивание зеленых растений. Эффективный процесс скашивания способствует увеличению интенсивности роста скошенных растений. Косилка не наносит вреда окружающей природе, является практичной и безопасной для окружающей среды. Особенность косилки в том, что она косит влажные культуры, благодаря минимальному зазору между тарелками барабанов, и холостому ходу нижних тарелок на тракторах малой мощности, и оставлять на земле валки правильной формы.

Косилка барабанного типа с вращающимися ножами, производимая заводом ООО «Агростар», представляет собой машину, которая присоединяется к трактору с помощью трехточечного подвесного устройства.

Машина состоит из: трехточечной подвесной системы; рамы барабанов, в которой находится система шестеренной передачи крутящего момента; системы клиноременной передачи; двух режущих барабанов; 8 (6) ножей; карданного вала с предохранительной муфтой для привода; несущих рычагов и тяг, соединенных с трехточечной подвесной системой.

Машина спроектирована в виде двух отдельных рам, соединенных в единое целое с помощью литых кронштейнов. Трехточечная подвесная система, клиноременная передача и рама подъема, составляют первую раму косилки. Рама барабанов с системой шестеренной передачи крутящего момента является второй рамой. Валы, обеспечивающие движение шестерен, имеют в опоре подшипники. Кроме того, один из рычагов навески, соединяющих рамы косилки, подпружинен для компенсации ударных нагрузок и облегчения усилий поднятия и опускания косилки оператором.

Начальное движение, получаемое от ВОМ трактора карданным валом, передается на 3-ручьевую систему клиновых ременных шкивов, откуда оно передается на раму барабанов с системой шестеренной передачи крутящего момента, затем на вал барабана и верхнюю тарелку.

Рама барабанов заполнена маслом на заводе «Агростар» объемом 4 л для модели AP-195, и 3 л для модели AP-165. Герметичность рамы барабанов обеспечивается прокладкой. Внутри рамы барабанов находится 3 пары зубчатых колес, которые составляют систему шестеренной передачи крутящего момента.

Движение на коническую шестерню вала второго барабана передает основной вал диаметром 30 мм, который опирается на 3 подшипника премиального качества.

Конические зубчатые колеса на промежуточном валу расположены на валах барабана таким образом, что их движение было противоположно друг другу, поэтому между барабанами образуется валок из травы. Каждый барабан имеет 4 (AP-195) и 3 (AP-165) ножа. Ножи имеют двустороннюю заточку. Поскольку барабаны вращаются относительно друг друга, одна поверхность ножей, надеваемых на один барабан, может использоваться на другом барабане, по мере износа одной стороны.



## 6.2. Подготовка косилки к работе.

### 6.2.1. Первый запуск косилки.

1. Необходимо установить косилку на ровной горизонтальной площадке.
2. Раму подвески косилки надежно закрепить на трехточечной навеске трактора.
3. Правая нижняя тяга трактора должна быть отрегулирована так, чтобы тарелки барабанов были параллельны земле.
4. Поднять опорную стойку косилки.
5. Соединить карданный вал с ВОМ трактора.
6. Визуально контролируем шкиворемennую передачу и при необходимости регулируем натяжение ремней.
  - 6.1. Для соосности шкивов:
    - 6.1.1. Ослабьте болты 20 и 21 (стр. 13, рис. 2).
    - 6.1.2. Наклоните раму 6 (стр. 13, рис. 2) для регулировки.
    - 6.1.3. Затяните болты обратно.
    - 6.1.4. Настройте натяжение ремней с натяжителем 6 (стр. 17, рис. 4).
    - 6.1.5. Соблюдайте правила!
  7. Выполнить ручную контроль работы барабанов путем их поворота.

### 6.2.2. Действия по окончании эксплуатации косилки.

1. Отсоединить карданный вал от ВОМ трактора.
2. Опустить опору косилки и зафиксировать ее.
3. Рама подвески косилки отсоединить от трехточечной навески трактора.
4. При необходимости, привести косилку в сложенное состояние.

## 7. Применение мер, направленных на предотвращение несчастных случаев.

1. При приближении к косилке во время ее работы, выбрасываемая из нее скошенная масса может причинить тяжкие телесные повреждения. Необходимо строго соблюдать правила техники безопасности.
2. Во время монтажа косилки она может обрушиться на оператора или пользователя под воздействием собственного веса. В целях предотвращения такой ситуации необходимо во время установки косилки обратиться за помощью.
3. Для обеспечения долгосрочной эксплуатации косилки необходимо уделять особое внимание проведению ухода и своевременного технического обслуживания.



## 8. Замена ножей.

1. Остановить косилку и отсоединить карданный вал от ВОМ трактор.
2. Установить косилку на ровную поверхность.
3. Заменить ножи с помощью ключа для замены ножей:
  - 3.1. Установить ключ на нижней части верхней тарелки барабана.
  - 3.2. Поднимая вверх ручку ключа, надавить на центрирующее отверстие в тарелке с помощью наконечника ключа.
  - 3.3. Нож приподнять вверх и извлечь с держателя ножа.
  - 3.4. Установить новый нож.
4. Извлечь ключ и установить его в специально отведенное для него место на тяге косилки.

## 9. Информация о правилах дорожного движения.

Соблюдение правил дорожного движения обеспечивает безопасность как нашей собственной жизни и сохранность имущества, так и безопасность других людей и существ. Ответственность за соблюдение правил дорожного движения возлагается на владельца и пользователя косилки.

Внимательно ознакомьтесь с приведенными ниже правилами и в точности выполняйте их. Пользователи косилки по закону обязуются соблюдать правила дорожного движения той страны, в которой они находятся.

Владелец и пользователь косилки в соответствии с законодательством обязуются изучить и в точности соблюдать все приведенные здесь правила дорожного движения, а также и другие правила, помимо этих:

- запрещается проезд на большие расстояния вместе с присоединенной к трактору косилкой
- перед выездом на проезжую часть трактора вместе с косилкой необходимо проверить все крепежные соединения, и, при необходимости, установить дополнительные соединительные элементы
- если трактор с косилкой передвигается по дорогам общего пользования, необходимо установить на трактор и косилку осветительные приборы, светоотражающие элементы, предупреждающие знаки и другое необходимое оборудование, предусмотренное правилами дорожного движения
- с навешенной и присоединенной к трактору косилкой можно двигаться со скоростью, не превышающей 15 км/ч
- не следует забывать, что во время движения трактора с навешенной косилкой, нагрузка, вес косилки, направление движения и тормозная способность трактора оказывают непосредственное влияние на его устойчивость

- при выполнении поворотов, не следует забывать о наличии косилки, установленной позади трактора
- необходимо соблюдать осторожность во время совершения поворотов при движении на участках дороги с большим уклоном
- не рекомендуется выезжать на проезжую часть в вечернее и ночное время суток
- категорически запрещается на спусках включать нейтральную передачу

## **10. Информация по техническому обслуживанию косилок.**

### **10.1. Перечень обязательных работ по ежесменному техническому обслуживанию:**

- проверить визуально общий вид косилки на предмет комплектации и потеков масла;
- смазать через пресс масленки шарнирные соединения косилки консистентной смазкой, совместимой с резиновыми материалами;
- проверить масло в раме барабанов косилки, и, при необходимости, долить;
- проверить прочность зажимных и крепежных приспособлений косилки;
- проверить ручную вращение барабанов на отсутствие посторонних звуков и люфтов;
- проверить установленные в барабанах ножи. В случае износа произвести их замену;
- проверить надежность крепления всех соединительных элементов косилки;
- проверить надежность крепления и работоспособность натяжной пружины, установленной в соединяющей тяге рам косилки;
- проверить надежность шкивоременной передачи;
- проверить натяжение ремней шкивоременной передачи, и, при необходимости, произвести регулировку натяжения ремней;
- проверить карданный вал.

### **10.2. Перечень обязательных работ по ежегодному техническому обслуживанию и установке на хранение:**

- проверить визуально общий вид косилки на предмет комплектации и потеков масла;
- смазать через пресс масленки шарнирные соединения косилки консистентной смазкой, совместимой с резиновыми материалами;
- проверить масло в раме барабанов косилки, и, при необходимости, долить;
- проверить прочность зажимных и крепежных приспособлений косилки;
- проверить ручную вращение барабанов на отсутствие посторонних звуков и люфтов;
- проверить надежность крепления всех соединительных элементов косилки;
- проверить надежность крепления и работоспособность натяжной пружины, установленной в соединяющей тяге рам косилки;
- проверить надежность шкивоременной передачи;
- ослабить натяжение ремней шкивоременной передачи;
- проверить карданный вал;
- обработать антикоррозионным составом элементы косилки, где нарушено лакокрасочное покрытие;
- накрыть косилку защитным покрытием от воздействия погодных факторов, либо поместить косилку в закрытое сухое помещение;

## 11. Регулировка длины карданного вала.

Перед выполнением соединения карданного вала с ВОМ трактора, необходимо измерить его длину. При необходимости следует отрегулировать длину вала. Порядок действий представлен ниже.

### Порядок выполнения действий:

- отсоединить от карданного вала предохранительную цепь, соединяющую обе половины вала;
- измерить длину карданного вала и определить избыточную длину вала, которую необходимо отрезать;
- разделить карданный вал на две половины и освободить их от защитных пластиковых кожухов;
- подлежащий обрезке избыток длины вала отрезается от обеих частей вала. Например, если избыточная длина карданного вала 5 см, то от одной половины карданного вала отрезается 5 см и от второй половины вала также необходимо отрезать 5 см;
- после обрезки, установить защитные пластиковые кожуха на карданный вал;
- соединить обе половины карданного вала;
- установить предохранительную цепь карданного вала;
- установить карданный вал на косилку и соединить с трактором;
- убедитесь в том, что штифты карданного вала прочно установлены во фрезерных пазах.

**Предупреждение!** При выполнении всех этих действий в целях безопасности необходимо убедиться в том, что двигатель трактора заглушен, и трактор зафиксирован от самопроизвольного движения.

## 12. Возможные неисправности и их устранение.

| Неисправность      | Возможные причины   | Способы устранения  |
|--------------------|---|---|
| Вибрация барабанов | Избыточный износ ножей  | Если у ножей изношена одна рабочая поверхность, то переставьте ножи на другой барабан. Если изношены обе рабочие поверхности ножа, то произведите полную замену ножей. Ножи, установленные на барабан, должны быть равномерно изношены, иначе это влияет на балансировку барабанов и долговечность работы косилки |
|                    | Повреждение подшипников барабанов   | Замените неисправные подшипники   |
|                    | Столкновение барабанов, тарелок в рабочей зоне с препятствиями, камнями или посторонними предметами | Определите поврежденные детали (это могут быть валы барабанов, подшипники, тарелки, и пр.) и произведите их замену  |

|   |  |   |
|---|--|---|
| Посторонние звуки, исходящие от зубчатых механизмов коробки передач косилки | Отсутствует трансмиссионное масло в коробке передач косилки, или его не достаточно | Залейте трансмиссионное масло в коробку передач косилки. Объем масла, необходимый для заполнения коробки передач составляет для модели AP-165 - 4 л, для модели AP-195 – 5 л  |
|   | Повреждение зубчатых передач   | Произведите замену зубчатых шестерен. Внимание! При замене зубчатых шестерен необходимо произвести правильные регулировки зазоров зацепления. Обратитесь по этому вопросу за консультацией к дилеру или производителю |
| Снижение скорости вращения барабанов, нагрев шкивов и ремней                | Ослабление натяжения ремней  | Произведите регулировку натяжения ремней шкиворемненной передачи  |

### 13. Сроки и условия гарантийных обязательств.

Барабанная луговая косилка предназначена для скашивания травы и другой луговой растительности.

Не рекомендуется использовать косилку для других целей. Для эксплуатации косилки в течение длительного времени необходимо соблюдать представленные в данном руководстве пользователя все инструкции по использованию косилки.

Для обеспечения действия гарантийных условий настоятельно рекомендуется соблюдать все представленные инструкции.

Ситуации, которые могут привести к аннулированию гарантии, распространяющейся на косилку:

- внесение изменений в конструкцию косилки потребителем, без ведома должностных лиц компании производителя;
- использование не оригинальных запасных частей при ремонте косилки;
- при возникновении любых неисправностей, которые могут возникнуть из-за регулировки длины карданного вала, не соответствующей инструкциям, приведенным в данном руководстве по эксплуатации;
- при использовании косилки персоналом, который не имеет права управления трактором;
- в результате нарушений, возникающих при несоблюдении правил дорожного движения при передвижении трактора с косилкой, приведших к аварии и повреждению косилки;
- в результате повреждений косилки, при неправильном проведении погрузочно-разгрузочных работ;
- поломки, которые могут произойти при ударе косилки о неровности, камни, твердые предметы в рабочем состоянии косилки;
- неисправности, которые могут возникнуть при отсутствии или недостаточном количестве трансмиссионного масла в раме барабанов косилки, а также недостаточной смазкой трущихся деталей в местах обязательной смазки;
- в результате неисправностей, которые могут возникнуть при несоблюдении инструкций по техническому обслуживанию, изложенных в данном руководстве по эксплуатации.



Рисунок 1

| №  | КОД ДЕТАЛИ<br>AP-195<br>Premium | Кол-во<br>AP-195<br>Premium,<br>шт. | КОД ДЕТАЛИ<br>AP-165<br>Premium | Кол-во,<br>AP-165<br>Premium,<br>шт. | НАИМЕНОВАНИЕ                               |
|----|---------------------------------|-------------------------------------|---------------------------------|--------------------------------------|--|
| 1  | AP-050.016                      | 2                                   | AP-050.16                       | 2                                    | Гайка                                      |
| 2  | AP-046                          | 1                                   | AP-046                          | 1                                    | Шайба                                      |
| 3  | AP-022                          | 1                                   | AP-022                          | 1                                    | Шкив малый три ручья                       |
| 4  | AP-038                          | 1                                   | AP-038                          | 1                                    | Подшипник                                  |
| 5  | AP-001.015                      | 1                                   | AP-001.015                      | 1                                    | Дистанционная труба/втулка вала привода    |
| 6  | AP-037                          | 1                                   | AP-037                          | 1                                    | Подшипник                                  |
| 7  | AP-041                          | 1                                   | AP-041                          | 1                                    | Сальник (манжета армированная)             |
| 8  | AP-001.014                      | до 8                                | AP-001.014                      | до 8                                 | Проставочная шайба                         |
| 9  | AP-024                          | 1                                   | AP-024                          | 1                                    | Шестерня малая, внутренний диаметр 30 мм   |
| 10 | AP-023                          | 3                                   | AP-023                          | 3                                    | Шестерня большая, внутренний диаметр 30 мм |
| 11 | AP-001.017                      | 1                                   | AP-001.017                      | 1                                    | Крышка стопорного кольца                   |
| 12 | AP-050.039                      | 2                                   | AP-050.039                      | 2                                    | Стопорное кольцо                           |
| 13 | AP-017.003                      | 1                                   | AP-017.003                      | 1                                    | Вал привода основного вала                 |
| 14 | AP-050.042                      | 5                                   | AP-050.042                      | 5                                    | Шпонка                                     |
| 15 | AP-050.044                      | 1                                   | AP-050.044                      | 1                                    | Шайба USIT                                 |
| 16 | AP-050.006                      | 2                                   | AP-050.006                      | 2                                    | Болт                                       |
| 17 | AP-001.012                      | 3                                   | AP-001.012                      | 3                                    | Постель вала в сборе с винтами             |
| 18 | AP-001.195                      | 1                                   | AP-001.165                      | 1                                    | Рама барабанов косилки                     |
| 19 | AP-017.195                      | 1                                   | AP-017.165                      | 1                                    | Основной вал                               |
| 20 | AP-036                          | 3                                   | AP-036                          | 3                                    | Подшипник                                  |
| 21 | AP-044                          | 1                                   | AP-044                          | 1                                    | Стопорная шайба                            |
| 22 | AP-001.016                      | 1                                   | AP-001.016                      | 1                                    | Проставочная шайба                         |
| 23 | AP-016.004                      | 1                                   | AP-016.002                      | 1                                    | Дистанционная втулка(труба) основного вала |
| 24 | AP-050.001                      | 22                                  | AP-050.001                      | 20                                   | Болт                                       |
| 25 | AP-002.195                      | 1                                   | AP-002.165                      | 1                                    | Крышка рамы барабанов                      |
| 26 | AP-050.011                      | 22                                  | AP-050.011                      | 20                                   | Гайка                                      |
| 27 | AP-016.006                      | 1                                   | AP-016.005                      | 1                                    | Дистанционная труба/ втулка основного вала |
| 28 | AP-016.003                      | 1                                   | AP-016.002                      | 1                                    | Дистанционная втулка(труба) основного вала |
| 29 | AP-042/195                      | 1                                   | AP-042/165                      | 1                                    | Прокладка рамы барабанов                   |

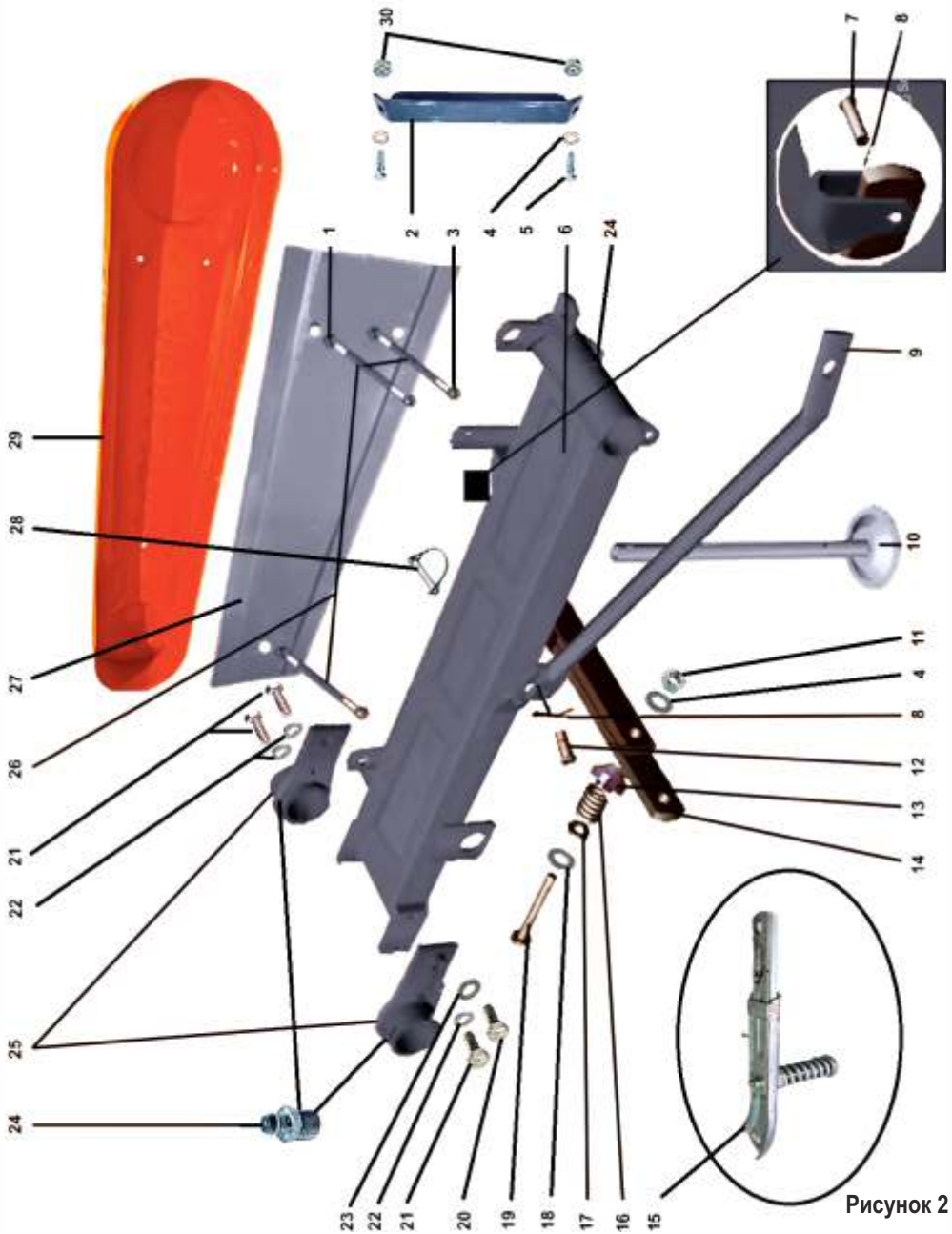


Рисунок 2



| №  | КОД ДЕТАЛИ<br>AP-195<br>Premium | Кол-во,<br>AP-195<br>Premium,<br>шт. | КОД ДЕТАЛИ<br>AP-165<br>Premium | Кол-во,<br>AP-165<br>Premium,<br>шт. | НАИМЕНОВАНИЕ                          |
|----|---------------------------------|--------------------------------------|---------------------------------|--------------------------------------|---------------------------------------|
| 1  | AP-050.012                      | 3                                    | AP-050.012                      | 3                                    | Гайка колпачковая                     |
| 2  | AP-003.018                      | 1                                    | AP-003.018                      | 1                                    | Тяга малая                            |
| 3  | AP-050.011                      | 3                                    | AP-050.011                      | 3                                    | Гайка                                 |
| 4  | AP-050.020                      | 3                                    | AP-050.020                      | 3                                    | Шайба                                 |
| 5  | AP-050.002                      | 2                                    | AP-050.002                      | 2                                    | Болт                                  |
| 6  | AP-003.195                      | 1                                    | AP-003.165                      | 1                                    | Рама подъема                          |
| 7  | AP-050.026                      | 1                                    | AP-050.026                      | 1                                    | Ось                                   |
| 8  | AP-050.033                      | 2                                    | AP-050.033                      | 2                                    | Шплинт                                |
| 9  | AP-015                          | 1                                    | AP-015                          | 1                                    | Тяга транспортная                     |
| 10 | AP-004                          | 1                                    | AP-004                          | 1                                    | Труба опорная                         |
| 11 | AP-050.014                      | 1                                    | AP-050.014                      | 1                                    | Гайка                                 |
| 12 | AP-050.024                      | 1                                    | AP-050.024                      | 1                                    | Ось                                   |
| 13 | AP-013.003                      | 1                                    | AP-013.003                      | 1                                    | Бобышка защитного механизма           |
| 14 | AP-013                          | 1                                    | AP-013                          | 1                                    | Пластина предохранительного механизма |
| 15 | AP-013.100                      | 1                                    | AP-013.100                      | 1                                    | Предохранительный механизм в сборе    |
| 16 | AP-028                          | 1                                    | AP-028                          | 1                                    | Пружина защитного механизма           |
| 17 | AP-047                          | 1                                    | AP-047                          | 1                                    | Шайба под пружину защитного механизма |
| 18 | AP-050.021                      | 1                                    | AP-050.021                      | 1                                    | Шайба увеличенная                     |
| 19 | AP-050.008                      | 1                                    | AP-050.008                      | 1                                    | Болт                                  |
| 20 | AP-050.005                      | 1                                    | AP-050.005                      | 1                                    | Болт                                  |
| 21 | AP-050.004                      | 3                                    | AP-050.004                      | 3                                    | Болт                                  |
| 22 | AP-050.022                      | 3                                    | AP-050.022                      | 3                                    | Шайба плоская                         |
| 23 | AP-010.005                      | 1                                    | AP-010.005                      | 1                                    | Дистанционная втулка                  |
| 24 | AP-050.036                      | 3                                    | AP-050.036                      | 3                                    | Пресс масленка                        |
| 25 | AP-020                          | 2                                    | AP-020                          | 2                                    | Рычаг рамы подъема                    |
| 26 | AP-017.011                      | 3                                    | AP-017.010                      | 3                                    | Шпилька                               |
| 27 | AP-007.008                      | 1                                    | AP-007.005                      | 1                                    | Защитная пластина                     |
| 28 | AP-050.035                      | 1                                    | AP-050.035                      | 1                                    | Стопор                                |
| 29 | AP-007.009                      | 1                                    | AP-007.006                      | 1                                    | Кожух защитный ремней                 |
| 30 | AP-050.013                      | 2                                    | AP-050.013                      | 2                                    | Гайка                                 |



Рисунок 3

| №  | КОД ДЕТАЛИ<br>AP-195<br>Premium | Кол-во,<br>AP-195<br>Premium,<br>шт. | КОД ДЕТАЛИ<br>AP-165<br>Premium | Кол-во,<br>AP-165<br>Premium,<br>шт. | НАИМЕНОВАНИЕ                 |
|----|---------------------------------|--------------------------------------|---------------------------------|--------------------------------------|------------------------------|
| 1  | AP-012                          | 1                                    | AP-012                          | 1                                    | Соединительный фланец        |
| 2  | AP-050.031                      | 4                                    | AP-050.031                      | 4                                    | Шплинт                       |
| 3  | AP-010.005                      | 1                                    | AP-010.005                      | 1                                    | Дистанционная втулка         |
| 4  | AP-050.027                      | 1                                    | AP-050.027                      | 1                                    | Ось                          |
| 5  | AP-050.036                      | 1                                    | AP-050.036                      | 1                                    | Пресс масленка               |
| 6  | AP-050.033                      | 1                                    | AP-050.033                      | 1                                    | Шплинт                       |
| 7  | AP-050.029                      | 1                                    | AP-050.029                      | 1                                    | Ось                          |
| 8  | AP-050.038                      | 1                                    | AP-050.038                      | 1                                    | Стопорное кольцо             |
| 9  | AP-009.003                      | 1                                    | AP-009.003                      | 1                                    | Втулка                       |
| 10 | AP-009                          | 1                                    | AP-009                          | 1                                    | Труба сварная соединительная |
| 11 | AP-029                          | 2                                    | AP-029                          | 2                                    | Втулка трубы соединительной  |
| 12 | AP-005                          | 1                                    | AP-005                          | 1                                    | Рама навески                 |
| 13 | AP-050.022                      | 1                                    | AP-050.022                      | 1                                    | Шайба                        |
| 14 | AP-050.011                      | 1                                    | AP-050.011                      | 1                                    | Гайка                        |
| 15 | AP-050.032                      | 1                                    | AP-050.032                      | 1                                    | Шплинт                       |
| 16 | AP-050.024                      | 1                                    | AP-050.024                      | 1                                    | Ось                          |
| 17 | AP-050.028                      | 1                                    | AP-050.028                      | 1                                    | Ось                          |
| 18 | AP-008.006                      | 1                                    | AP-008.006                      | 1                                    | Планка-кронштейн             |
| 19 | AP-008                          | 1                                    | AP-008                          | 1                                    | Кронштейн с трубой           |
| 20 | AP-016.001                      | 1                                    | AP-016.001                      | 1                                    | Тяга транспортная малая      |
| 21 | AP-050.025                      | 2                                    | AP-050.025                      | 2                                    | Ось                          |
| 22 | AP-010.006                      | 2                                    | AP-010.006                      | 2                                    | Втулка крепления пружины     |
| 23 | AP-050.007                      | 2                                    | AP-050.007                      | 2                                    | Болт                         |
| 24 | AP-027                          | 1                                    | AP-027                          | 1                                    | Пружина тяги большой         |
| 25 | AP-010.195                      | 1                                    | AP-010.165                      | 1                                    | Тяга большая                 |
| 26 | AP-011                          | 1                                    | AP-011                          | 1                                    | Планка стопора               |

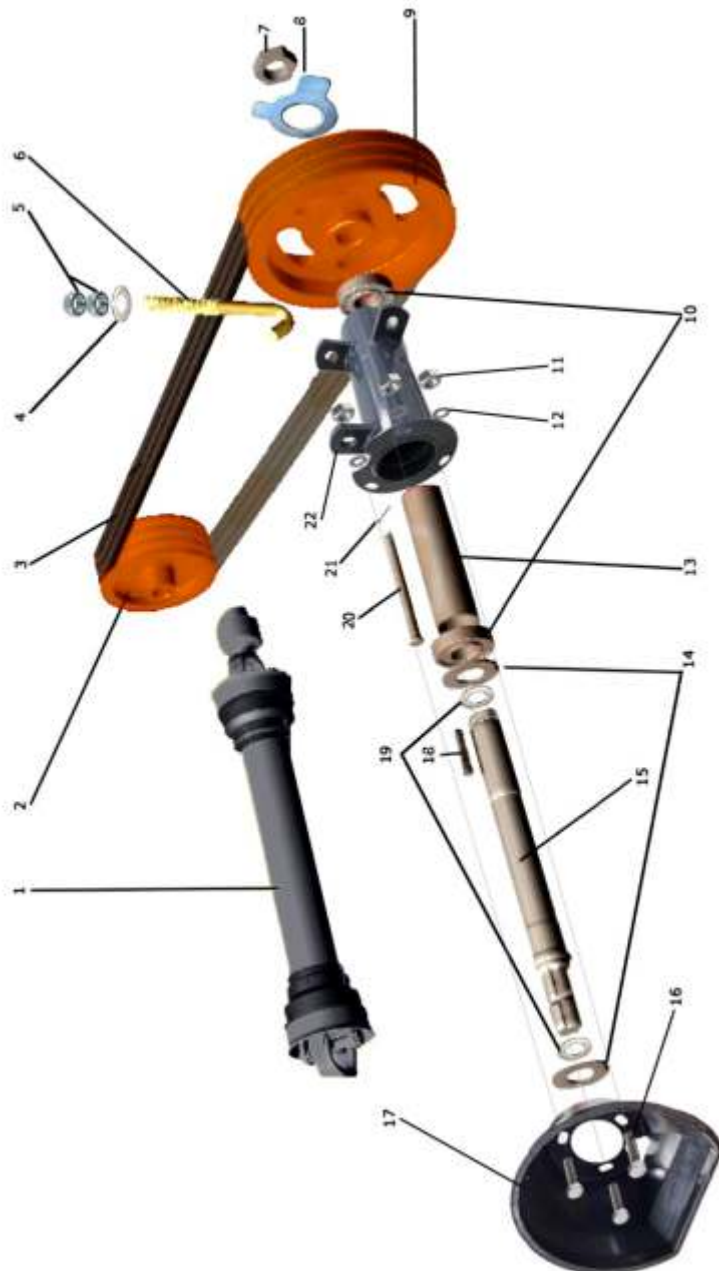


Рисунок 4

| №  | КОД ДЕТАЛИ<br>AP-195<br>Premium | Кол-во,<br>AP-195<br>Premium,<br>шт. | КОД ДЕТАЛИ<br>AP-165<br>Premium | Кол-во,<br>AP-165<br>Premium,<br>шт. | НАИМЕНОВАНИЕ                                       |
|----|---------------------------------|--------------------------------------|---------------------------------|--------------------------------------|--|
| 1  | AP-043                          | 1                                    | AP-043                          | 1                                    | Карданный вал                                      |
| 2  | AP-022                          | 1                                    | AP-022                          | 1                                    | Шкив малый три ручья                               |
| 3  | AP-042/195                      | 3                                    | AP-042/165                      | 3                                    | Ремень клиновой                                    |
| 4  | AP-050.022                      | 1                                    | AP-050.022                      | 1                                    | Шайба  |
| 5  | AP-050.015                      | 2                                    | AP-050.015                      | 2                                    | Гайка  |
| 6  | AP-030                          | 1                                    | AP-030                          | 1                                    | Натяжитель   |
| 7  | AP-050.016                      | 1                                    | AP-050.016                      | 1                                    | Гайка  |
| 8  | AP-046                          | 1                                    | AP-046                          | 1                                    | Стопорная шайба                                    |
| 9  | AP-021                          | 1                                    | AP-021                          | 1                                    | Шкив большой три ручья                             |
| 10 | AP-035                          | 2                                    | AP-035                          | 2                                    | Подшипник  |
| 11 | AP-050.010                      | 3                                    | AP-050.010                      | 3                                    | Гайка  |
| 12 | AP-050.018                      | 3                                    | AP-050.018                      | 3                                    | Шайба  |
| 13 | AP-007.007                      | 1                                    | AP-007.007                      | 1                                    | Дистанционная труба/втулка привода карданного вала |
| 14 | AP-007.004                      | 2                                    | AP-007.004                      | 2                                    | Шайба/пыльник                                      |
| 15 | AP-017.001                      | 1                                    | AP-017.001                      | 1                                    | Вал привода карданного вала                        |
| 16 | AP-050.009                      | 3                                    | AP-050.009                      | 3                                    | Болт   |
| 17 | AP-031                          | 1                                    | AP-031                          | 1                                    | Защитный кожух карданного вала                     |
| 18 | AP-050.042                      | 1                                    | AP-050.042                      | 1                                    | Шпонка малая                                       |
| 19 | AP-007.003                      | 2                                    | AP-007.003                      | 2                                    | Шайба дистанционная                                |
| 20 | AP-050.030                      | 1                                    | AP-050.030                      | 1                                    | Ось  |
| 21 | AP-050.031                      | 1                                    | AP-050.031                      | 1                                    | Шплинт   |
| 22 | AP-007                          | 1                                    | AP-007                          | 1                                    | Труба под привод карданного вала                   |

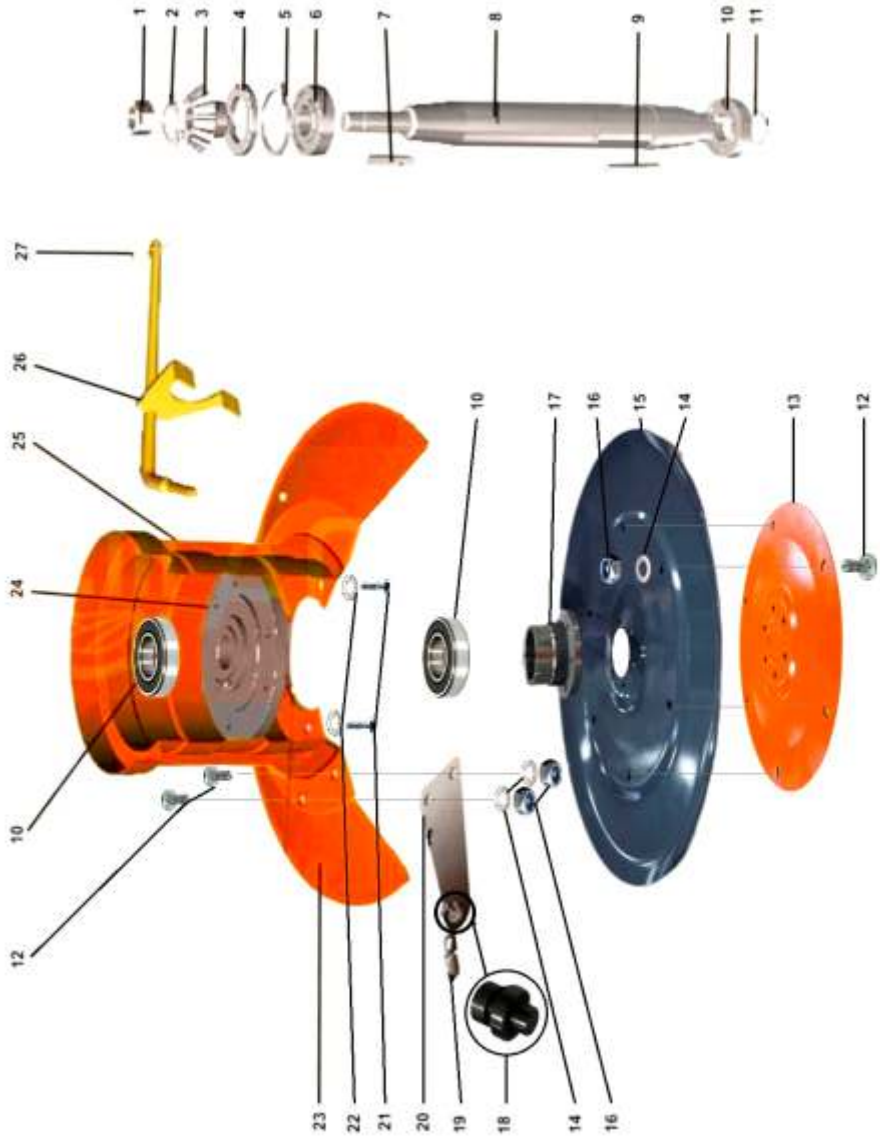


Рисунок 5

| №  | КОД ДЕТАЛИ<br>AP-195<br>Premium | Кол-во,<br>AP-195<br>Premium,<br>шт. | КОД ДЕТАЛИ<br>AP-165<br>Premium | Кол-во,<br>AP-165<br>Premium,<br>шт. | НАИМЕНОВАНИЕ                             |
|----|---------------------------------|--------------------------------------|---------------------------------|--------------------------------------|--|
| 1  | AP-050.017                      | 2                                    | AP-050.017                      | 2                                    | Гайка                                    |
| 2  | AP-045                          | 2                                    | AP-045                          | 2                                    | Стопорная шайба                          |
| 3  | AP-025                          | 2                                    | AP-025                          | 2                                    | Шестерня малая, внутренний диаметр 25 мм |
| 4  | AP-040                          | 2                                    | AP-040                          | 2                                    | Сальник                                  |
| 5  | AP-050.040                      | 2                                    | AP-050.040                      | 2                                    | Стопорное кольцо                         |
| 6  | AP-034                          | 2                                    | AP-034                          | 2                                    | Подшипник                                |
| 7  | AP-050.042                      | 2                                    | AP-050.042                      | 2                                    | Шпонка малая                             |
| 8  | AP-017.002                      | 2                                    | AP-017.002                      | 2                                    | Вал барабана                             |
| 9  | AP-050.041                      | 2                                    | AP-050.041                      | 2                                    | Шпонка большая                           |
| 10 | AP-039                          | 6                                    | AP-039                          | 6                                    | Подшипник                                |
| 11 | AP-050.037                      | 2                                    | AP-050.037                      | 2                                    | Стопорное кольцо                         |
| 12 | AP-050.003                      | 28                                   | AP-050.003                      | 24                                   | Болт                                     |
| 13 | AP-006.003                      | 2                                    | AP-06.003                       | 2                                    | Тарелка нижняя малая                     |
| 14 | AP-050.020                      | 28                                   | AP-050.020                      | 24                                   | Шайба плоская                            |
| 15 | AP-006.006                      | 2                                    | AP-006.004                      | 2                                    | Тарелка нижняя большая                   |
| 16 | AP-050.013                      | 28                                   | AP-050.013                      | 24                                   | Гайка                                    |
| 17 | AP-019                          | 2                                    | AP-019                          | 2                                    | Ступица нижней тарелки 6 отверстий       |
| 18 | AP-026.002                      | 8                                    | AP-026.002                      | 6                                    | Штифт                                    |
| 19 | AP-033                          | 8                                    | AP-033                          | 6                                    | Нож                                      |
| 20 | AP-026                          | 8                                    | AP-026                          | 6                                    | Держатель ножа в сборе                   |
| 21 | AP-050.012                      | 12                                   | AP-050.012                      | 12                                   | Болт                                     |
| 22 | AP-050.023                      | 12                                   | AP-050.023                      | 12                                   | Шайба увеличенная                        |
| 23 | AP-006.007                      | 2                                    | AP-006.005                      | 2                                    | Тарелка верхняя                          |
| 24 | AP-018                          | 2                                    | AP-018                          | 2                                    | Ступица барабана 6 отверстий             |
| 25 | AP-006                          | 2                                    | AP-006                          | 2                                    | Барабан                                  |
| 26 | AP-014                          | 1                                    | AP-014                          | 1                                    | Ключ снятия ножей                        |
| 27 | AP-050.033                      | 1                                    | AP-050.033                      | 1                                    | Шплинт                                   |

## 15. ПАСПОРТ.

### Косилки барабанные навесные луговые АР-195/165 Premium.

#### 1. Общие положения.

1.1. Косилки барабанные навесные луговые предназначены для скашивания естественных и сеяных трав, в том числе высокоурожайных и полеглых с укладкой скошенной массы в валок. Косилка применяется во всех зонах, кроме горных, на выровненных лугах (сенокосах), не засоренных камнями.

1.2. Изделие изготавливается в соответствии с требованиями ТУ 28.30.51-001-58563202-2024 «Косилки навесные барабанные луговые АГРОСТАР. Технические условия», конструкторской документации, утвержденной в установленном порядке с соблюдением требований к машинам сельскохозяйственным навесным и прицепным по ГОСТ 12.2.111-2020.

#### 2. Технические характеристики:

| Модель, тип  | АР-195 Premium          | АР-165 Premium     |
|--|-------------------------|--------------------|
| Количество барабанов, шт                           | 2                       |                    |
| Количество режущих ножей, шт                       | 8                       | 6                  |
| Ширина захвата, см                                 | 195                     | 165                |
| Частота вращения ВОМ трактора, об/мин              | 540                     |                    |
| Частота вращения барабанов, об/мин                 | 1920                    |                    |
| Требуемая мощность трактора, л.с., не менее        | 55                      | 40                 |
| Объем масла в коробке передач, л                   | 4                       | 3                  |
| Тип масла  | Трансмиссионное ТАД-17И |                    |
| Габаритные размеры в упаковке, м, ДхШхВ            | 1,95 x 0,95 x 0,7       | 1,65 x 0,85 x 0,7  |
| Габаритные размеры в сложенном положении, м, ДхШхВ | 2,0 x 1,1 x 2,1         | 1,75 x 1,05 x 1,95 |
| Габаритные размеры в рабочем положении, м, ДхШхВ   | 3,2 x 1,1 x 1,1         | 2,85 x 1,05 x 1,1  |
| Масса, кг  | 390                     | 340                |
| Срок службы, лет, не менее                         | 7                       |                    |

#### 3. Комплектация изделия.

- рама барабанов в сборе;
- рама подъема в разобранном виде в упаковке;
- рама навески.

#### 4. Сведения о приемке.

Грабли соответствуют требованиям ТУ 28.30.51-001-58563202-2024 «Косилки навесные барабанные луговые АГРОСТАР. Технические условия»



## **5. Транспортировка и хранение косилок.**

5.1. Транспортировку косилок в упакованном виде можно осуществлять любым видом транспорта при условии соблюдения правил перевозки грузов, с условием обеспечения сохранности грабель в период транспортировки. Хранение допускается в закрытом помещении при температуре от -40 до +40 град. С.

## **6. Порядок сборки и ввода в эксплуатацию.**

6.1. Косилки отгружаются предприятием-изготовителем в разобранном виде несколькими упаковочными местами. При получении косилки вскройте пакет с документацией и проверьте наличие упаковочных мест.

6.2. Развяжите связки и разложите части косилки на ровном месте так, чтобы каждую из них было хорошо видно.

6.3. При сборке пользуйтесь настоящей инструкцией, соблюдайте следующие правила и порядок, изложенный в руководстве по эксплуатации и техническому обслуживанию.

6.4. Перед работой еще раз проверьте правильность сборки косилки и обкатайте изделие без нагрузки.

6.5. При обкатке внимательно следите за работой косилки и отдельных узлов и механизмов. Все неполадки устраните. Продолжительность обкатки 15-20 минут.

## **7. Техническое обслуживание.**

7.1. Ежедневное техническое обслуживание (ЕТО) – через 8-10 моточасов. Ежедневное техническое обслуживание проводят в начале работы или в перерыве между сменами. Продолжительность данного вида обслуживания 15-20 минут.

7.2. Техническое обслуживание (ТО-1) – через 60 моточасов. Продолжительность данного вида технического обслуживания 1-1,5 часа.

7.3. Сезонное Техническое обслуживание – через 150 моточасов. Продолжительность данного вида обслуживания 3-4 часа.

7.4. В зависимости от условий работы косилки допускается отклонение от установленных сроков проведения планового технического обслуживания в пределах 10%.

## **8. Утилизация изделия.**

8.1. Для утилизации отработавшего свой ресурс изделия необходимо:

- очистить и вымыть все составные части рабочего оборудования;
- слить масло и отправить его на нефтеперерабатывающее предприятие на регенерацию;
- снять исправные, не отработавшие свой ресурс агрегаты, узлы, детали и отправить их на склад эксплуатирующей организации для пополнения ремонтного фонда деталей;
- оставшиеся детали изделия отсортировать по материалу (черные и цветные металлы, изделия из пластмассы, резины и т.д.) и отправить их в качестве лома на перерабатывающие предприятия.

## 16. ГАРАНТИЙНЫЙ ТАЛОН.

Перед передачей конечному клиенту была выполнена соответствующая проверка и упаковка косилки. Настоящим удостоверяем, что косилка является новой, комплектной и исправной.

Производитель/Дилер: \_\_\_\_\_

Подпись/Печать: \_\_\_\_\_

Дата: \_\_\_\_\_



Настоящий документ свидетельствует о том, что на косилку распространяется гарантия. **Гарантийный срок** составляет **12 месяцев** со дня покупки косилки покупателем. На некоторые составляющие косилки, а именно: резинотехнические и пластмассовые изделия, рукава высокого давления, гидравлические цилиндры, гарантийный срок составляет **6 месяцев** со дня покупки косилки покупателем.

**Сохраните этот гарантийный талон в надежном месте. Косилки с отсутствующим гарантийным талоном не подлежат гарантийному обслуживанию.**



[www.agro-star.pro](http://www.agro-star.pro)



📍 347633, РФ, Ростовская область,  
г.Сальск, ул. Лесная, 40-Б

☎ +7 (938)150-74-74

✉ ksv@agro-star.pro

🌐 www.agro-star.pro

